



EMPEZANDO

# FUERTE

ENTENDIENDO LOS SERVICIOS  
PARA NIÑOS CON AUTISMO



[IEAutism.org](http://IEAutism.org)



EMPEZANDO

**FUERTE**

ENTENDIENDO LOS SERVICIOS  
PARA NIÑOS CON AUTISMO

# INTRODUCCIÓN

Los servicios de intervención temprana tienen un papel importante en la vida de los niños con Autismo y sus familias. Estos servicios, están diseñados para apoyar a los niños desde que nacen hasta los cinco años, abarcan una gama de terapias y programas educativos para abordar los retrasos en el desarrollo y mejorar el desarrollo general. Estos servicios pueden incluir muchos diferentes tipos de terapias (como lenguaje, terapia ocupacional, conductual, de juego, etc.) y son proporcionados por profesionistas de diferentes sistemas (escuela, médico, Centro Regional).

**Estos servicios pueden ser esenciales para niños con Autismo.**

- **Progreso de Desarrollo:** La intervención temprana puede significativamente apoyar el desarrollo del niño. Ayuda a los niños a aprender habilidades esenciales como la comunicación, interacción social, y habilidades motoras durante un periodo crítico en que el cerebro se puede adaptar mejor.
- **Mejores Resultados a Largo Plazo:** Las investigaciones muestran que aquellos niños quienes reciben intervención temprana tienen mayores probabilidades de tener mejores resultados a largo plazo. Esto incluye el mejoramiento de las habilidades de lenguaje, niveles de IQ más altos, y mejores conductas adaptativas.
- **Apoyo de la Familia:** Los servicios de intervención temprana suelen incluir entrenamiento a las familias y apoyo, los cuales pueden ayudar a los padres y cuidadores a entender las necesidades del niño y cómo apoyarlos mejor en su desarrollo.
- **Necesidad Reducida de la Educación Especial:** La intervención temprana puede reducir la necesidad de servicios de educación especial en un futuro. Al abordar los retrasos en el desarrollo a tiempo ayuda a los niños a estar mejor preparados para la escuela y otros ambientes sociales.
- **Calidad de Vida Mejorada:** La intervención temprana puede ayudar a manejar las experiencias sensoriales y conductas, mejorando la calidad de vida para el niño y su familia.

Gracias a la subvención del Departamento de Desarrollo Social de California, la Sociedad del Autismo compiló esta caja de herramientas para ayudar a las familias a entender los servicios disponibles. Apoyamos a niños, padres y cuidadores para que tengan recursos e información para que cada niño logre su máximo potencial.



**Autism Society**  
Inland Empire



**Department of  
Developmental  
Services**



EMPEZANDO

# FUERTE

ENTENDIENDO LOS SERVICIOS  
PARA NIÑOS CON AUTISMO

## ¡Te entendemos porque somos tu!

La Sociedad del Autismo del Inland Empire apoya a padres y niños desde el comienzo. Para niños ofrecemos programas y servicios - ¡En su mayoría gratuitos o de bajo costo!

- ¡Eventos seguros y divertidos para toda la familia!
- Grupos de apoyo para padres para que puedan conectarse con otros padres con quienes se pueden aconsejar y tener amistad.
- Talleres educativos con expertos en el tema para aprender sobre el autismo y opciones de tratamiento.
- Ayuda para navegar el sistema. Nuestras especialistas de recursos le guiarán, apoyarán y ayudarán a encontrar servicios locales y especialistas.
- Contamos con recursos y una biblioteca de seminarios web las 24 horas.

**Estamos aquí para ayudar a que usted y su hijo prosperen. Visite nuestro sitio web o póngase en contacto con nosotros para más información. .**

## Nuestra Misión

Creamos conexiones, empoderando a todos en la comunidad autista con recursos necesarios para vivir plenamente.

## Nuestra Visión

Crear un mundo donde todos en la comunidad autista estén conectados al apoyo que necesiten, cuando lo necesiten.



APRENDE

más



Autism Society  
Inland Empire



IEAutism.org



EMPEZANDO  
**FUERTE**  
ENTENDIENDO LOS SERVICIOS  
PARA NIÑOS CON AUTISMO

# Tabla de Contenido



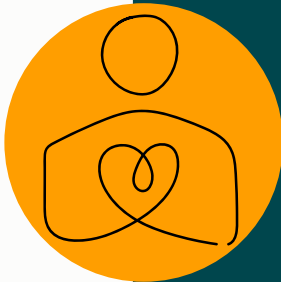
## ¿PODRÍA MI HIJO TENER AUTISMO O UN RETRASO EN EL DESARROLLO?

- Reconozca los Retrasos de Desarrollo
- Entendiendo el Autismo
- Condiciones Concurrentes Comunes en Niños Pequeños con Autismo



## SÍSTEMAS

- Qué son los Diferentes Sistemas y Agencias
- Diagnóstico versus Asesoramiento
- Diagnóstico Médico y Terapias
- Servicios del Centro Regional
- Distrito Escolar
- Asistencia Financiera
- Conectándose



## INTRODUCCIÓN A LA PROMOCIÓN

- Porqué es Importante la Promoción
- Consejos para Defenderse Eficazmente



# Reconozca los Retrasos del Desarrollo

SI SOSPECHA QUE SU HIJO PUEDE TENER AUTISMO O NOTA RETRASOS DEL DESARROLLO, ES NORMAL QUE TENGA EMOCIONES ENCONTRADAS. RECUERDE QUE USTED NO ESTÁ SOLO EN ESTE VIAJE. LA INTERVENCIÓN TEMPRANA PUEDE HACER UNA DIFERENCIA SIGNIFICATIVA, Y EL BUSCAR AYUDA PUEDE ABRIR PUERTAS A RECURSOS Y SERVICIOS VALIOSOS A LA MEDIDA DE LAS NECESIDADES ÚNICAS DE SU HIJO. APROVECHE ESTA OPORTUNIDAD PARA APRENDER Y CRECER JUNTOS COMO FAMILIA. SU AMOR Y DEDICACIÓN SON LAS HERRAMIENTAS MÁS PODEROSAS PARA AYUDAR A SU HIJO A SOBRESALIR.

 **Autism Society**  
Inland Empire  
Su Conexión Local del Autismo.



## EMPODERANDO EL MAÑANA:

LIBERANDO EL POTENCIAL MEDIANTE LA INTERVENCIÓN TEMPRANA



### EXPRESÁNDOSE

Si su hijo no hace sonidos (como balbucear) o dice palabras simples, o si no pueden entender y seguir lo que dice para la edad de un año, tal vez es hora de hablar con alguien que pueda ayudarle.

El desarrollo temprano del habla y lenguaje son habilidades vitales para la comunicación y el éxito académico posterior.



### LLEVARSE BIEN CON LOS DEMÁS

Si a su hijo le resulta difícil jugar con otros niños, no voltea a verlos cuando le hablan o se molesta mucho, hay maneras de ayudarle para que esté más cómodo y feliz.

El desarrollo social y emocional son los cimientos para las relaciones saludables y el bienestar emocional.



### HACER COSAS CON LAS MANOS Y EL CUERPO

Si a su hijo se le dificulta sostener un crayón o brincar, o si no intenta hacer estas cosas a la edad en que otros lo hacen, hay personas que le pueden mostrar actividades para que se le facilite hacer estas cosas.

Las habilidades motoras son esenciales para las actividades diarias, éxito académico e independencia.



### COMPRENDER Y RESOLVER COSAS

Si a su hijo se le dificulta entender cosas y resolver problemas simples, hay quienes pueden compartir actividades para ayudarle a aprender y disfrutar nuevas cosas.

Las habilidades cognitivas son fundamentales para el aprendizaje, resolver problemas y logros académicos.



### MANTENER HABILIDADES APRENDIDAS

Si parece que a su hijo se le olvida hacer cosas que solía hacer como decir ciertas palabras o jugar de cierta manera, puede haber cosas que lo ayuden a recordar y seguir avanzando.

La regresión puede indicar problemas subyacentes los cuales deben tratarse con prontitud para evitar mayores retrasos.

Recuerde, la ayuda temprana puede marcar una gran diferencia, y hay personas quienes entienden y están dispuestas a apoyar a su hijo de forma respetuosa de la cultura de cada familia y de sus valores. Los padres que noten algunas de estas señales deben consultar con especialistas para discutir sus preocupaciones y explorar la posibilidad de servicios de intervención temprana.

[www.inlandrc.org/eligibility/](http://www.inlandrc.org/eligibility/)



# Entendiendo el Autismo

El autismo, o el Trastorno del Espectro Autista [(ASD) por sus siglas en Inglés], es una condición neurológica que afecta como una persona experimenta el mundo. Se le llama “espectro” porque incluye una gama de características y habilidades. No existen dos personas iguales con autismo.



## SIGNOS Y CARACTERÍSTICAS

Más información 

Vivir con Autismo significa que el cerebro procesa la información de manera diferente. He aquí algunos aspectos de experiencias comunes para niños autistas:

- Sensitividad Sensorial
- Comunicación
- Rutina y Previsibilidad
- Intereses Especiales
- Tiempo de Proceso



EL AUTISMO ES PARTE DE LA IDENTIDAD SU HIJO, PERO NO LO DEFINE POR COMPLETO. COMO TODOS, TIENEN SU PERSONALIDAD, INTERESES Y SUEÑOS.

## CÓMO PUEDE APOYAR

Si conoce a alguien con Autismo, aquí hay algunas maneras en la que usted puede ofrecer su apoyo:

- Tenga Paciencia
- Respete los Límites
- Comuníquese Claramente
- Afronte las Diferencias



# Condiciones Comunes Concurrentes en Niños Pequeños con Autismo

Conforme navega el diagnóstico de Autismo de su hijo, es importante saber que muchos niños autistas también tienen diagnósticos adicionales. Estas condiciones concurrentes pueden afectar el desarrollo general de su hijo y su bienestar. Entender que su hijo pueda tener diagnósticos múltiples puede ayudarle a buscar cuidado completo y apoyo a la medida de las necesidades únicas de su hijo. Recuerde que cada niño es diferente, y el tener múltiples diagnósticos no define su potencial ni limita sus habilidades.



**Condiciones comunes concurrentes para niños pequeños con Autismo incluye:**

- **Ansiedad:** Incluye ansiedad generalizada, ansiedad social, y ansiedad de separación.
- **Desorden de Déficit de Atención con Hiperactividad [(ADHD) por sus siglas en Inglés]:** Caracterizado con dificultad para poner atención, hiperactividad, e impulsividad.
- **Desórdenes de Proceso Sensorial:** Afecta cómo los niños perciben y responden a la información sensorial, lo que lleva a una sensibilidad excesiva o insuficiente a estímulos como sonidos, luces y texturas.
- **Problemas Gastrointestinales:** Incluyen problemas como diarrea, constipación y dolor abdominal.
- **Trastorno del Sueño:** Incluye la dificultad para quedarse dormido y mantenerse dormido.
- **Epilepsia:** Desórdenes de convulsión, incluye epilepsia, son más prevalentes en niños con autismo.
- **Discapacidades de Intelecto:** Pueden afectar el aprendizaje y desarrollo.





EMPEZANDO  
**FUERTE**  
ENTENDIENDO LOS SERVICIOS  
PARA NIÑOS CON AUTISMO

# Navegación del Sistema



- **Qué son los Diferentes Sistemas y Agencias**
- **Diagnóstico versus Asesoramiento**
- **Diagnóstico Médico y Terapias**
- **Servicios del Centro Regional**
- **Distrito Escolar**
- **Asistencia Financiera**
- **Conectándose**





# Qué Servicios Puede Proporcionar Cada Sistema

Entender estas diferencias y similitudes permitirá a los padres y cuidadores navegar los servicios de manera más eficaz y proporcionar a sus hijos un apoyo completo.

## Seguro Médico

Rango de Edad: Todas las edades, basado en necesidad médica

Enfoque de Servicios: Proporciona servicios de terapias y apoyo médico. Cubre servicios como análisis de Conducta Aplicada [(ABA) pr sus siglas en Inglés], equipo duradero, terapia de lenguaje, terapia física y ocupacional.

Costo: Debe pagar sus deducibles y copagos si es que los tiene.

## Inland Regional Center: Intervención Temprana

Rango de Edad: De nacimiento hasta los 35 meses

Elegibilidad: Bebés y niños pequeños con discapacidad de desarrollo, discapacidades, o en riesgo de retraso

Enfoque de Servicios: Creación e implementación del Plan de Servicios Individualizado Familiar (IFSP) para apoyar el desarrollo e intervención temprana centrada en la familia.

Costo: Gratis - Proporciona servicios a los residentes de Riverside y San Bernardino.

## Inland Regional Center: Elegibilidad Lanterman

Rango de Edad: 36 meses (3 años o mayores)

Elegibilidad: Individuos con una discapacidad de desarrollo que se originó antes de los 18 años - discapacidad intelectual, parálisis cerebral, epilepsia, autismo, y otras condiciones discapacitantes.

Enfoque de Servicios: Asegurar que los clientes participen completamente en su comunidad proporcionando servicios que apoyan la inclusión en actividades educativas, ocupacionales y recreacionales, para lograr una mayor independencia por medio de entrenamiento de habilidades, servicios de empleo, y apoyo de vivienda.

Costo: Gratis - Proporciona servicios a los residentes de Riverside y San Bernardino

## Distrito Escolar

Rango de Edad: de 3 a 21 años

Elegibilidad: El estudiante debe tener alguna discapacidad que se encuentre bajo una de las 13 categorías definidas en el Acta Educativa de Individuos con Discapacidad (IDEA) y la discapacidad debe afectar de forma adversa el desempeño educativo del estudiante. Esto significa que el estudiante requiere educación especial y servicios relacionados para beneficiarse del currículo de educación general.

Enfoque de Servicios: Proporciona apoyo individual para ayudar a estudiantes discapacitados a tener acceso al currículo de educación general y cumplir con los estándares educativos.

Costo: Gratis.

## Diagnóstico vs Asesoramiento

Un diagnóstico de autismo y el determinar la elegibilidad de un niño para recibir servicios están relacionados pero son procesos distintos.

- **Diagnóstico Médico:** Un profesional de salud calificado diagnostica el Autismo usando su seguro médico. Usualmente es aquí en donde las familias deben comenzar.

**Asesoramiento:** Otros sistemas, como distritos escolares y Centros Regionales, usualmente piden copias del diagnóstico médico del niño para ayudar a determinar si el niño es elegible para sus servicios. No todos los niños con autismo califican para estos servicios.



## Seguro Médico - Diagnóstico

Un diagnóstico médico puede ser la fundación para obtener servicios por parte de su seguro médico, distrito escolar, y/o servicios del Centro Regional. Una evaluación diagnóstica integral (CDE por sus siglas en Inglés) es la mejor práctica para diagnosticar a un niño con autismo. Esto debe hacerse con un médico o un psicólogo autorizado (de preferencia de neurodesarrollo o neuropsicólogo) que tenga entrenamiento y experiencia en evaluaciones de desarrollo y experiencia directa asesorando a niños con discapacidades de desarrollo.

La evaluación diagnóstica integral comprende de los siguientes componentes:

- Una entrevista al padre o tutor.
- Observación directa de comportamiento y juego.
- Revisión de registros médicos, psicológicos, y escolares que tengan relevancia.
- Asesoramiento de cognición y desarrollo.
- Medidas de función adaptativa.

-Asesoramiento de lenguaje (por un patólogo de lenguaje).

-Evaluación sensorial (por un terapeuta ocupacional).

-y, si se indica, asesoramiento neurológico y/o genético para descartar problemas biológicos (deberá ser referido por un pediatra de desarrollo, neurólogo pediátrico y/o genetista).

Un reporte será generado para los padres y para el seguro.

## Distrito Escolar - Elegibilidad

La educación especial no es una clase o lugar. Es un servicio proporcionado a los estudiantes con necesidades especiales de educación. Para poder recibir servicios de educación especial, la discapacidad también debe tener un efecto negativo en la educación del niño. Un diagnóstico médico de Autismo no es garantía de servicios de educación especial.

Elegibilidad educacional no es un diagnóstico; es una decisión que se toma por parte de un equipo de varios profesionistas de la escuela y los padres del estudiante. El equipo decide si el estudiante califica para recibir servicios.

**ELEGIBILIDAD PARA SERVICIOS DE EDUCACIÓN ESPECIAL:** Bajo la ley estatal, los distritos

escolares determinan si el estudiante tiene Autismo o un desorden como el autismo si exhibe alguna combinación de las siguientes conductas parecidas a las conductas autistas que afectan de manera adversa su desempeño educacional:

- (1) Incapacidad para utilizar el lenguaje oral para comunicarse apropiadamente;
- (2) Históricamente retraimiento extremo o relacionarse con las personas de manera inapropiada y capacidad deteriorada continua para la interacción social desde la infancia hasta la niñez temprana;
- (3) Una obsesión de mantener todo igual;
- (4) Preocupación extrema con objetos, uso inapropiado de objetos o ambos;
- (5) Resistencia extrema al control;
- (6) Muestra manierismos peculiares de motor y motilidad; y
- (7) Auto estimulación, conductas ritualistas.

[5 C.C.R. Sec. 3030(g).]

## Centro Regional - Elegibilidad y Diagnóstico

Los Centros Regionales son corporaciones privadas sin fines de lucro quienes contratan servicios con el Departamento de Servicios de Desarrollo del estado de California para proporcionar o coordinar servicios y apoyos para individuos con discapacidades de desarrollo.

Elegibilidad de 0-3 (intervención temprana):

Recién nacidos y niños pequeños con retrasos en el desarrollo o discapacidad, o en riesgo de una discapacidad de desarrollo, pueden calificar para servicios de intervención temprana. El criterio de elegibilidad de servicios de Intervención Temprana requiere por lo menos uno de estos: discapacidad de desarrollo por lo menos del 25% en una o más áreas de desarrollo cognitivo, social o emocional, comunicación, adaptivo, físico o motor, incluye visión y audición; una condición de riesgo establecida de origen conocido con alta probabilidad de retraso de desarrollo, alto riesgo de tener discapacidad de desarrollo sustancial debido a la combinación de factores de riesgo biométricos.

Elegibilidad para 3 años y mayores:

Para calificar para los servicios del Centro Regional del Inland Empire la persona debe cumplir con todos los criterios de elegibilidad y vivir en el condado Riverside o San Bernardino. Las discapacidades de aprendizaje o las que son únicamente de naturaleza psiquiátrica o psicológica no están incluidas en la definición de discapacidades de desarrollo.

El Centro Regional puede proporcionar servicios a individuos con Discapacidad de Intelecto, Autismo, Desorden Convulsivo y Parálisis Cerebral que:

- \* se haya originado antes de la edad de 18
- \* se espera que continúe indefinidamente
- \* se determine que tengan "discapacidad sustancial" con limitaciones significativas en 3 o más de estas áreas: Autocuidado, lenguaje, movilidad, autodirección, capacidad de vida independiente, y auto suficiencia económica.



EMPEZANDO  
**FUERTE**  
ENTENDIENDO LOS SERVICIOS  
PARA NIÑOS CON AUTISMO

Medi-Cal

# Diagnóstico Médico y Terapias

California es conocido por tener unas de las leyes de seguros más completas para niños con Autismo. El mandato estatal de seguro de autismo, establecido por el Proyecto de Ley del Senado 946 en el 2011, requiere a los planes de seguro médico cubrir servicios de tratamientos de salud conductual, incluido el Análisis de Conducta Aplicada (ABA) y otras intervenciones basadas en evidencia como terapia de lenguaje y ocupacional, sin importar la edad o el IQ. Medi-Cal también cubre todos los tratamientos médicamente necesarios de salud conductual para beneficiarios elegibles menores de 21 años.

LOS ESTUDIOS INDICAN QUE UN DIAGNÓSTICO E INTERVENCIÓN TEMPRANAS PUEDEN LLEVAR AL MEJORAMIENTO SIGNIFICATIVO A LARGO PLAZO EN VARIAS ÁREAS, INCLUYENDO HABILIDADES SOCIALES, COMUNICACIÓN, Y DESARROLLO COGNITIVO.



# Diagnóstico Médico

## Discusión Inicial con su Pediatra:

Ya que no existe un examen médico para diagnosticar el autismo, su pediatra discutirá sus preocupaciones, observará las conductas de su hijo, y le preguntará de sus hitos del desarrollo, interacciones sociales, habilidades de comunicación y conductas repetitivas. A algunos padres se les ayuda el mostrar videos durante su visita al médico para dar ejemplos.



## Evaluación de Desarrollo:

Un pequeño examen y un cuestionario ayudará a identificar las áreas de preocupación que necesiten ser evaluadas a fondo.

## Referencias a Especialistas:

Para los niños que puedan tener condiciones concurrentes como trastornos del sueño o problemas gastrointestinales, es importante abordarlos también. Su pediatra le puede ayudar a coordinar el cuidado con especialistas para asegurar que todos los aspectos de la salud y desarrollo de su hijo estén respaldados. Algunos niños con autismo también experimentan trauma, como negligencia o son testigos de violencia. En estos casos, se pueden beneficiar de tratamientos informados de violencia los cuales están diseñados para abordar el autismo y el trauma.



*SI SIENTE QUE SU DOCTOR NO LE ESCUCHA O LO ESTÁ RETRASANDO, HÁGALE CASO A SU INSTINTO, Y BUSQUE UNA SEGUNDA OPINIÓN. EL BIENESTAR DE SU HIJO ES PRIORIDAD; LA INTERVENCIÓN TEMPRANA PUEDE HACER UNA DIFERENCIA SIGNIFICATIVA.*



# Terapias Médicas

Si es diagnosticado, un plan individualizado se creará, incluidas terapias como de lenguaje, ocupacional y conductual para abordar las necesidades específicas de su hijo. Cuando su hijo recibe un diagnóstico médico, el doctor usualmente lo mandará a terapia de lenguaje, ocupacional y conductual (también conocida como ABA o BHT) Pero estas no son todas las terapias disponibles. Al mismo tiempo, estas terapias están diseñadas para apoyar el desarrollo de su hijo y abordar los retos específicos que tenga que afrontar. Deberá balancear su tiempo y posiblemente su dinero necesario para que su hijo pueda participar en estos servicios considerando las necesidades de su familia.

En California, su hijo no necesita un diagnóstico formal de autismo para que el pediatra le autorice servicios como de Análisis Aplicado de Conducta (ABA), terapia de lenguaje o terapia ocupacional. Si su pediatra observa que hay retrasos en el desarrollo u otras preocupaciones, pueden referir a su hijo a estas terapias para ayudar con su desarrollo. Esta intervención temprana puede ser crucial para ayudar a su hijo a alcanzar su máximo potencial, aun antes de que un diagnóstico sea hecho.



SI NO TIENE TRANSPORTE, SU SEGURO MÉDICO USUALMENTE LE PUEDE AYUDAR A HACER ARREGLOS PARA VIAJAR DE Y HACIA SUS CITAS MÉDICAS Y TERAPIAS.



LISTA DE ORGANIZACIONES QUE BRINDAN TERAPIA MÉDICA A NIVEL LOCAL



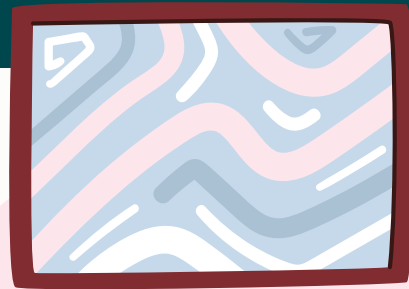


EMPEZANDO  
**FUERTE**  
ENTENDIENDO LOS SERVICIOS  
PARA NIÑOS CON AUTISMO

Medi-Cal

# Servicios del Centro Regional

CALIFORNIA ES EL ÚNICO ESTADO QUE TIENE CENTROS REGIONALES PARA AYUDAR A PROPORCIONAR SERVICIOS A NIÑOS Y ADULTOS CON DISCAPACIDADES DE DESARROLLO QUE SE ORIGINARON ANTES DE LA EDAD DE 18 AÑOS--DISCAPACIDAD INTELECTUAL, PARÁLISIS CEREBRAL, EPILEPSIA, AUTISMO, Y OTRAS CONDICIONES RELACIONADAS, O QUE REQUIERAN TRATAMIENTO SIMILAR A UNA DISCAPACIDAD DE INTELLECTO.



# ¿Qué Pueden Hacer los Servicios de Intervención Temprana del Centro Regional? (0-35 meses)



LOS SERVICIOS DE INTERVENCIÓN TEMPRANA DE CALIFORNIA PUEDEN PROPORCIONAR INTERVENCIÓN TEMPRANA CRUCIAL PARA BEBÉS Y NIÑOS PEQUEÑOS (DE NACIMIENTO A 36 MESES) CON DISCAPACIDADES DE DESARROLLO O EN RIESGO DE DISCAPACIDAD DE DESARROLLO INCLUYENDO AUTISMO.

Para calificar para servicios de intervención temprana, el niño debe:

- Tener una discapacidad de desarrollo de por lo menos el 25% en una o más áreas de cualquiera de estas, cognición, comunicación receptiva, comunicación expresiva, social o emocional, adaptativa, o física y de desarrollo motor, incluyendo visión y audición; o
- Tener una condición establecida de riesgo de causa conocida, con una alta posibilidad de retraso de desarrollo o
- Con la probabilidad de tener una discapacidad de desarrollo debido a un número de riesgos que han sido confirmados por un profesional o
- En condiciones de riesgo o de alto riesgo y pueden incluir a niños que: Nacieron prematuros (menos de 32 semanas de gestación) y tuvieron muy bajo peso al nacer
- Tuvieron extensos problemas de salud o largas hospitalizaciones
- Fueron expuestos prenatalmente a drogas o alcohol
- Experimentaron lesión de nacimiento significativa
- Experimentaron negligencia o abuso

[Aplicación en línea para el Centro Regional para intervención temprana](#)



# ¿Cómo Puede Ayudar la Intervención Temprana?

Los servicios de intervención temprana del Centro Regional típicamente ofrecen lo siguiente:

- Servicios de intervención temprana en el hogar. Un intervencionista visita su casa semanalmente para trabajar en el desarrollo cognitivo y social, usualmente por medio del juego. Este modelo también proporciona entrenamiento a las familias y apoyo.
- Servicios fuera del hogar, son servicios que se ofrecen en grupos pequeños para niños con necesidades especiales para enseñarle al niño habilidades de motor grueso, motor fino, lenguaje, pensamiento crítico, y regulación socioemocional.
- Un modelo virtual de clases para padres que se reúne de 1-5 horas por semana enfocándose en empoderar a los padres proporcionándoles las herramientas y estrategias necesarias para apoyar al desarrollo de su hijo. Los padres reciben entrenamiento uno a uno de una profesionalista quien les ayuda a implementar estas estrategias en el hogar utilizando principios basados en la investigación del ABA, lo cual es traducido en lenguaje fácil de entender y se aplica dentro del entorno familiar.
- Análisis Conductual Aplicado. Es el enfoque científico que se enfoca en entender y mejorar las conductas. La principal idea es usar reforzamiento positivo para alentar las conductas deseadas y reducir las conductas difíciles. Este servicio es más intenso y puede ser de entre 10 a 40 horas por semana.

## “Pagador de último recurso”

La política de los Centros Regionales del “pagador de último recurso” significa que estos centros solo pagarán servicios si ninguna otra entidad es responsable de hacerlos. Esencialmente, los Centros Regionales están requeridos a exhaustar todos los otros recursos posibles de fondos antes de que ellos paguen por servicios. Esto incluye seguros privados, programas estatales o federales como Medicaid y recursos comunitarios.

Por ejemplo, si un servicio está disponible por medio de un seguro privado o el sistema de educación pública, el Centro Regional no lo cubrirá. Ellos lo cubren solamente cuando no haya ningún otro recurso de fondos disponible.





# ¿Qué Puede Hacer el Centro Regional Para Niños Mayores de 3 Años?

California es el único estado que cuenta con Centros Regionales para ayudar a proporcionar servicios a muchos niños y adultos con discapacidad de desarrollo que se originaron antes de los 18 años. Estas discapacidades incluyen discapacidad de intelecto, parálisis cerebral, epilepsia, autismo y otras condiciones similares. Para calificar para recibir servicios del Centro Regional, la discapacidad se debe esperar que continúe indefinidamente y limite significativamente a la persona en 3 o más áreas de la vida diaria:

- cuidado personal
- lenguaje
- aprendizaje
- movilidad
- autodirección
- capacidad para la vida independiente
- autosuficiencia económica

**AVISO:** No todos con un diagnóstico médico califican para recibir este servicio.

El Centro Regional también da asistencia para asegurarse que los clientes participen plenamente en sus comunidades proporcionando servicios que apoyan la inclusión en:

- educación
- vocacional
- actividades recreativas

Logrando una mayor independencia por medio de:

- entrenamiento de habilidades
- servicios de empleo
- y apoyo en el hogar

Ellos trabajan con familias para crear un plan personalizado que satisfaga sus necesidades únicas.



**TOMAR UNA DECISIÓN INFORMADA SOBRE EL DESARROLLO DE SU HIJO ES IMPORTANTE. LA SOCIEDAD DEL AUTISMO DEL INLAND EMPIRE APOYA A LAS FAMILIAS AL TOMAR DECISIONES QUE MEJOR SE ADAPTAN A LAS NECESIDADES DEL NIÑO Y LA FAMILIA.**

# ¿Cómo Aplico para los Servicios del Centro Regional?

Aplicación en línea para Servicios del Acta Lanterman (mayores de 36 meses).



**1**

aplique en línea [inlandrc.org/eligibility/](http://inlandrc.org/eligibility/) o usando el código QR para aplicar para servicios de Inicio Temprano o de Lanterman por medio del Centro Regional si tiene alguna preocupación sobre el desarrollo de su hijo. Un trabajador social se le asignará para tomar la aplicación y agendar un asesoramiento conforme sea necesario.

**2**

Como parte del proceso de tomar la aplicación, el Centro Regional conduce una entrevista para obtener más información concerniente a sus preocupaciones, historial familiar, historial médico; puede que consideren diferentes asesoramientos para descubrir los niveles actuales de desarrollo y sus necesidades.

**3**

El resultado de la información colectada puede ayudar a crear metas relacionadas con el desarrollo cognitivo, habilidades físicas, habilidades de comunicación, función socioemocional, y conductas adaptativas. Los servicios de intervención temprana incluyen pero no están limitados a terapias de lenguaje, ocupacional, física, instrucción especial, tecnología de asistencia y entrenamiento a la familia.

**4**

Información sobre la frecuencia, intensidad, localidad, y duración de los servicios de intervención temprana están escritos en el IFSP junto con las metas acordadas. El IFSP es revisado y actualizado regularmente para reflejar el progreso del niño, las prioridades de la familia y las necesidades del cambio. El documento sirve como un mapa para guiar los servicios de intervención temprana y apoyar al desarrollo del niño dentro de la familia y la comunidad.





EMPEZANDO  
**FUERTE**  
ENTENDIENDO LOS SERVICIOS  
PARA NIÑOS CON AUTISMO

Medi-Cal

# Distrito Escolar

LA LEY NACIONAL CONOCIDA COMO EL ACTA EDUCATIVA PARA INDIVIDUOS CON DISCAPACIDADES (IDEA) Y LAS LEYES DE CALIFORNIA PROTEGEN LOS DERECHOS DE LOS NIÑOS CON DISCAPACIDADES, INCLUYENDO AQUELLOS CON AUTISMO. ESTAS LEYES ASEGURAN QUE LOS NIÑOS RECIBAN UNA EDUCACIÓN PÚBLICA APROPIADA GRATUITA (FAPE) QUE SE ADAPTE A SUS NECESIDADES INDIVIDUALES.



Recursos de Educación Especial de [Disability Rights CA](https://www.disabilityrightsca.org/)



# ¿Cómo Puede Ayudar el Distrito Escolar?

**Servicios de Educación Especial:** IDEA y las Leyes Educativas de California trabajan juntas para proporcionar apoyo completo y asegurar que los niños con discapacidades reciban la educación y servicios que necesiten para sobresalir en la escuela. La educación especial no significa que su hijo tenga que ir a un salón específico; es un enfoque integral para proporcionar apoyo individualizado y servicios a los estudiantes con discapacidades ya sea que participen en un salón de educación general o en uno de educación especial.

## Protecciones Clave Bajo IDEA y las Leyes de California:

- **Educación Pública Apropiable Gratis (FAPE):** Cada niño con discapacidad tiene derecho a una educación adaptada a sus necesidades únicas sin ningún costo para los padres.
- **Programa de Educación Individualizado (IEP):** Un programa de educación adaptado y desarrollado por un equipo de educadores, especialistas, y padres para abordar las necesidades específicas del niño.
- **Medio Ambiente Menos Restringido (LRE):** Los niños con discapacidades deben ser educados con sus compañeros no discapacitados de la mayor manera posible.
- **Involucramiento de los Padres:** Los padres tienen el derecho de involucrarse en las decisiones de la educación de su hijo y el acceso a los archivos educativos de su hijo.
- **Garantías Procesales:** Protección para asegurar que los derechos de los niños discapacitados y sus papas se respeten, incluyendo el derecho a una resolución de disputa y audiencias de debido proceso.
- **Servicios Relacionados:** Los niños tienen derecho a recibir servicios necesarios tales como terapias de lenguaje, ocupacional, y otros apoyos que les ayudan a beneficiarse de su educación.
- **Transporte:** De ser necesario, los servicios de transporte deben ser proporcionados para asegurar que el niño pueda asistir a la escuela y recibir sus servicios de educación.



**Entendiendo el Plan 504 para Niños con Autismo**

**Planes 504:** Estos planes pueden ser utilizados por los estudiantes que no necesiten tantos servicios para sus necesidades educativas. El plan puede proporcionar alojamientos específicos para apoyar sus necesidades de aprendizaje. Estos pueden incluir tiempo extra para tomar exámenes, arreglos específicos de asiento, uso de ayudas visuales. La meta es asegurar que el estudiante tenga igual acceso a la educación y poder sobresalir a la par de sus compañeros. Para calificar para un Plan 504, el estudiante debe tener algún impedimento físico o mental el cual limite de forma sustancial una o más de sus principales actividades de vida.





# Evaluaciones del Distrito Escolar

En California, un niño con autismo puede calificar para servicios de educación especial por medio de un proceso específico de evaluación comenzando a la edad de 3 años.

**Evaluación:** El distrito escolar conduce un asesoramiento íntegro para determinar si el niño tiene autismo. Esto incluye evaluar cómo el desarrollo del niño afecta su comunicación verbal y no verbal, interacción social, y desempeño educativo.

**Definición Educativa:** Es importante tomar en cuenta que el niño debe cumplir con la definición educativa de autismo, no solo la definición médica. Esto significa que la discapacidad debe impactar su habilidad de aprendizaje y participación en la escuela.

**Decisión del equipo del IEP:** Un Equipo del Programa de Educación Individualizado (IEP), el cual incluye educadores, especialistas y padres, revisarán los resultados de las evaluaciones y determinarán si el niño califica para servicios de educación especial.



**LOS DISTRITOS ESCOLARES NO PUEDEN DIAGNOSTICAR A UN NIÑO MÉDICAMENTE. LOS DISTRITOS EVALÚAN PARA ELEGIBILIDAD DE SERVICIOS DE EDUCACIÓN ESPECIAL.**



Sociedad del Autismo del [Inland Empire](#)  
Consejos y Recursos Para una Junta Exitosa del IEP





EMPEZANDO  
**FUERTE**  
ENTENDIENDO LOS SERVICIOS  
PARA NIÑOS CON AUTISMO

# Asistencia Financiera

EXISTEN DIFERENTES TIPOS DE APOYO FINANCIERO QUE PUEDEN AYUDAR A LAS FAMILIAS QUE TIENEN NIÑOS CON AUTISMO INCLUYENDO SEGURO SOCIAL, SERVICIOS DE APOYO DE CUIDADO EN EL HOGAR (IHSS), EL ACTA DE ABLE Y BECAS.

**¿SABÍA QUÉ?**



# ¿Hay Asistencia Financiera?

aunque no existe una respuesta simple a esta pregunta, en efecto la respuesta es sí. El cuidado de un niño con discapacidades de desarrollo es más caro que el de un niño neurotípico. Tener un niño con el Espectro Autista puede costar \$17,000 a \$21,000 dólares adicionales por año a comparación de un niño no discapacitado, de acuerdo a estudios. Algunos de los gastos relacionados incluyen terapia, cuidados médicos, y educación especializada.

Además, los costos indirectos impactan a las familias cuando los padres tienen que trabajar menos horas para cuidar a sus hijos. Es necesario planear a largo tiempo para asegurar que el cuidado y apoyos continúen hasta llegar a ser adultos, a menudo requieren de planeación financiera/asistencia. Es posible que los servicios de la Administración del Seguro Social y los de IHSS puedan proporcionar alguna ayuda financiera para ayudar a las familias; pero, sus políticas y procedimientos del criterio de elegibilidad están sujetos a cambio.

## Ingreso Suplementario de Seguridad (SSI)

La asistencia financiera es proporcionada a las familias de bajos recursos con niños discapacitados por medio del SSI. Estos beneficios usualmente están disponibles para niños desde que nacen hasta los 18 años de edad. El sistema del Seguro Social utiliza sus propias rúbricas de asesoramiento de déficits de desarrollo y requiere documentación médica que respalde su reclamo. El departamento define la discapacidad de un niño menor de 18 --ya que existe evidencia médica de impedimentos físicos o mentales que limitan la habilidad del niño para funcionar, y se espera que el impedimento dure por un periodo continuo de por lo menos 12 meses.

Después de que aplique y envíe toda la documentación requerida, la Administración del Seguro Social le enviará una carta declarando si su reclamo de discapacidad ha sido aceptado o denegado. Usted puede pedir una audiencia si no está de acuerdo con su decisión. Es común que les nieguen el servicio a las familias después de que aplican la primera vez.

PARA APLICAR VISITE SU  
APLICACIÓN EN LÍNEA  
ESCANENADO EL  
CÓDIGO QR O  
LLAMANDO AL:  
[1-800-772-1213](tel:1-800-772-1213)



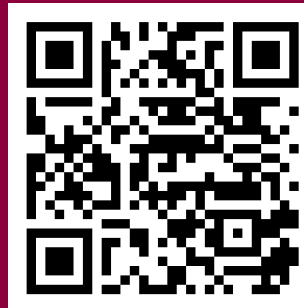
# Servicios de Apoyo en el Hogar (IHSS)

El Programa de Servicios de Apoyo en el Hogar (IHSS) es un programa que está dirigido por el condado el cual puede pagar para servicios proporcionados a las familias de bajos recursos mayores de edad, individuos ciegos o discapacitados, incluyendo niños, para que permanezcan seguros en su hogar. El IHSS es considerado un servicio alternativo al cuidado fuera del hogar, como residencias de ancianos e instalaciones de alojamiento y atención. Algunos de los servicios que pueden ser autorizados por medio el IHSS incluyen: la limpieza de la casa, preparación de alimentos, lavado de ropa, compras de víveres, servicios de cuidado personal (como el cuidado de incontinencia, baño, aseo y servicios paramédicos), acompañar a citas médicas y servicios de protección supervisora para los discapacitados mentales.

Los servicios de protección supervisora son servicios del IHSS para personas que, debido a un impedimento mental o enfermedad mental, necesitan ser observados las 24 horas del día para protegerlos de lesiones, peligros o accidentes. Un proveedor de IHSS puede que se le pague para observar y monitorear a un niño o adulto discapacitado cuando la persona puede permanecer segura en su casa si se le proporcionan los servicios de protección supervisora. Los servicios de protección supervisora puede que sean difíciles de obtener y requieran documentación clara de la necesidad del servicio.

## APLIQUE:

### Riverside County



[IHSS Riverside County:](#)  
Apply by phone (888) 960-4477  
Online application

### Condado de San Bernardino



[IHSS Condado de San Bernardino:](#)  
Apique por teléfono (877)-800-4544  
Para más información





# El Acta ABLE (Acta Para Lograr Una Mejor Vida)

en el 2014, El Acta ABLE Act fué aprobada, la cual enmienda la Sección 529 del Código de Servicios del Departamento de Rentas Internas de 1986 para crear una cuenta de ahorros libre de impuestos para individuos con discapacidades, se llama CalABLE.

Para aplicar o para más información aplique en <https://calable.ca.gov/>



CalABLE es un programa de ahorros e inversiones diseñado para ayudar a las personas con discapacidades a ahorrar dinero sin que tengan que perder su elegibilidad para los beneficios de servicios públicos como el Medicaid y el SSI. Para abrir una cuenta, la persona debe tener una discapacidad que haya comenzado antes de la edad de 26 años. Puede abrir una cuenta en línea con un depósito mínimo de \$25.00 y depositar tan poco como \$1 a la vez. Puede ahorrar hasta \$18,000 por año en su cuenta de CalABLE con la opción de mantener su dinero en efectivo o invertirlo en varios portafolios.

Los fondos pueden ser utilizados para un gran rango de gastos relacionados con la discapacidad, como una educación, vivienda, transporte, y cuidado de salud. El dinero en la cuenta de CalABLE crece libre de impuestos, y los retiros de gastos calificados también son libres de impuestos. Importante, el tener una cuenta de CalABLE le permite ahorrar dinero sin que le afecte su elegibilidad de servicios públicos. Es una gran manera de que los individuos con discapacidades puedan ahorrar para sus necesidades futuras mientras siguen recibiendo los apoyos que necesiten.

## Subvenciones

Múltiples organizaciones ofrecen subvenciones para ayudar a cubrir los costos relacionados con terapias, cuidado médico, y otras necesidades.



Para más información [IEAutism.org/Grants](http://IEAutism.org/Grants)





EMPEZANDO  
**FUERTE**  
ENTENDIENDO LOS SERVICIOS  
PARA NIÑOS CON AUTISMO

Medi-Cal

# Conectándose

LOS ESTUDIOS MUESTRAN QUE LOS PADRES DE NIÑOS CON AUTISMO QUE PARTICIPAN EN GRUPOS DE APOYO REPORTAN NIVELES MÁS BAJOS SIGNIFICATIVOS DE ESTRÉS Y NIVELES MÁS ALTOS DE BIENESTAR.





# Conectándose

## GRUPOS DE JUEGO Y EVENTOS SOCIALES DIVERTIDOS

Encontrar grupos de juego y eventos sociales seguros para sus hijos pequeños con autismo puede ser increíblemente beneficioso. Estas actividades proporcionan un ambiente estructurado donde su hijo puede practicar habilidades sociales con otros niños, hacer amigos, y aprender por medio del juego. También ofrecen la posibilidad de que usted se conecte con otros padres que entienden sus experiencias, proporcionando apoyo valioso y consejos. Los grupos especializados están diseñados para ser inclusivos y complacientes, asegurando que su hijo se sienta cómodo y confiado. Estos eventos son una forma divertida para que su hijo pueda explorar, comunicarse, y disfrutar nuevas experiencias en un ambiente seguro.

## GRUPOS DE APOYO

Asistir a grupos de apoyo puede ser increíblemente útil para las familias que recientemente han recibido un diagnóstico de autismo de su hijo. Estos grupos proporcionan un espacio seguro para conectarse con otros padres que entienden por lo que usted está pasando. Puede compartir sus experiencias, recibir consejos prácticos, y encontrar apoyo emocional. Es una gran forma de sentir menos soledad y más empoderamiento conforme navega este viaje. Además, aprenderá sobre recursos y estrategias que pueden ayudar a hacer una gran diferencia para su hijo y su familia.

## TALLERES, CONFERENCIAS Y SEMINARIOS WEB

Participar en talleres, conferencias y seminarios web sobre el autismo puede ser invaluable para los padres. Estos eventos proporcionan información actualizada y estrategias prácticas para ayudarle a que pueda apoyar a su hijo. Aprenderá de expertos en el tema y se podrá conectar con otros padres quienes comparten experiencias similares. Esto le puede ayudar a sentirse con más confianza y empoderado en su viaje como padre. Además descubrirá nuevos recursos y herramientas que pueden ayudarle a hacer una gran diferencia en el desarrollo y bienestar de su hijo.

Muchos seminarios web se imparten libres de costo. Las conferencias tienen a costar más. Si es cliente del Centro Regional, el Centro Regional puede pagar o reembolsar estos costos hasta \$1200 por año. Debe ponerse en contacto con su trabajador social por adelantado para la aprobación de la conferencia.

[Sociedad del Autismo del Inland Empire Recursos Comunitarios Listas de Grupos Sociales](#)



[Sociedad del Autismo del Inland Empire Recursos Comunitarios Listas de Grupos de Apoyo](#)



[Regístrese Para Recibir Nuestro Volante Semanal Gratuito Con Información Actualizada de Talleres, Conferencias y Seminarios Web](#)





EMPEZANDO  
**FUERTE**  
ENTENDIENDO LOS SERVICIOS  
PARA NIÑOS CON AUTISMO

# Introducción a la Promoción



DEFENDER A SU HIJO ES ESENCIAL  
PORQUE USTED ES SU VOZ MÁS  
FUERTE Y MEJOR ALIADO.



Autism Society  
Inland Empire

  
IEAutism.org



# Promoción Eficaz

Defender a su hijo es crucial porque usted es su más fuerte voz y mejor aliado. Usted es un miembro igual de cualquier equipo de planeación, y su defensa puede asegurar que su hijo reciba el apoyo y los servicios necesarios para sobresalir académicamente, socialmente, y emocionalmente. No importa que sea el sistema de salud, comienzo temprano, Centro Regional, etc. Estos están compuestos de gente buena con grandes cantidades de casos, a menudo haciendo su mejor esfuerzo pero puede que tengan otras prioridades. Usted es el único con el mejor interés de su hijo y su única prioridad.



SI NECESITA AYUDA  
TENEMOS UN EQUIPO DE  
ESPECIALISTAS DE  
INFORMACIÓN Y  
REFERENCIAS CON AÑOS DE  
EXPERIENCIA NAVEGANDO  
DIFERENTES SISTEMAS Y  
AGENCIAS. ESTÁN  
DISPONIBLES PARA AYUDAR  
A EMPODERAR PARA QUE  
APRENDA CÓMO NAVEGAR.

BIBLIOTECA DE RECURSOS





# Consejos Para Una Defensa Eficaz

1. **Práctice defensa asertiva.** La defensa agresiva utiliza tácticas contundentes, exigentes y confrontativas para lograr las metas las cuales pueden llegar a la intimidación y falta de respeto desde la perspectiva de los demás. Los defensores asertivos expresan sus necesidades y sus deseos al mismo tiempo que consideran y dan valor a los puntos de vista de los demás. Este enfoque equilibrado fomenta relaciones positivas, respeto mutuo, es más sostenible y puede obtener soluciones cooperativas.
2. **Prepárese por adelantado.** Familiarícese con el IEP de su hijo, incluyendo sus metas, acomodaciones y servicios. Anote cualquier preocupación o preguntas que pueda tener para que las aborde durante la junta.
3. **Compre una carpeta con aros y divisores.** Hágalo como su carpeta de recursos para que mantenga todo en orden. Al tener todos los documentos importantes de su hijo como expedientes médicos, notas de terapias, y planes educativos en un lugar le ahorrará tiempo y reducirá su estrés.
4. **Edúquese.** El conocimiento es empoderador y le puede ayudar a tomar decisiones informadas sobre el cuidado de su hijo. Aprenda las leyes y regulaciones en el sistema y más sobre la discapacidad de su hijo. Hay muchos sitios web de buena reputación, grupos de apoyo, libros, y organizaciones que están dedicadas a proporcionar información precisa sobre el autismo y la defensa.
5. **Se recomienda que se comunique con la agencia por escrito.** Correos electrónicos y cartas aseguran que tenga evidencia para asegurarse de que los servicios se proporcionen en un tiempo razonable. Los correos electrónicos y notas escritas también pueden ayudar a que todos se mantengan al corriente y no se le pasen las fechas importantes y los plazos.
6. **Si el Inglés no es su primer idioma, le animamos a que escriba en su lengua natal.** Los distritos escolares y los Centros Regionales cuentan con traductores disponibles si necesita alguna aclaración.
7. **Sea un participante activo.** Tome un papel activo en las juntas. Exprese claramente sus preocupaciones, observaciones y metas para la educación de su hijo. Comparta cualquier información relevante sobre la educación de su hijo, su progreso y sus retos.
8. **Si tiene algún problema, envíe un correo o carta con un resumen de los puntos que quiere discutir, acuerdos y preocupaciones o temas que sobresalgan (si no se reflejan en el documento del IEP).** Esto le proporcionará un registro por escrito de la junta y asegurará que todos estén en lo mismo. Si no firma, los nuevos servicios y las nuevas metas no comenzarán; el IEP previo (si es que ya tiene uno) permanecerá en efecto.





EMPEZANDO  
**FUERTE**  
ENTENDIENDO LOS SERVICIOS  
PARA NIÑOS CON AUTISMO

# Notas

¿PODRÍA MI HIJO TENER AUTISMO O  
UNA DISCAPACIDAD DE  
DESARROLLO?

## SYSTEMS

- What Are the Different Systems & Agencies
- Diagnosis Vs Assessment
- Medical Diagnosis & Therapies
- Regional Centers Services
- School District
- Financial Assistance
- Getting Connected



**Autism  
Society**  
Inland Empire



IEAutism.org



info@IEAutism.org



951.220.6922

**Su Conexión Local al Autismo**

# ¿Preguntas? Contáctenos.

[IEAutism.org](http://IEAutism.org)

[info@IEAutism.org](mailto:info@IEAutism.org)

951.220.6922



**Autism  
Society**  
Inland Empire



[IEAutism.org](http://IEAutism.org)

**Su Conexión Local al Autismo**